



CE 0682

DE Bedienungsanleitung
Bitte bewahren Sie die Bedienungsanleitung auf!

| | |
|--|--------|
| Sicherheitshinweise | DE- 2 |
| Anzeigen- und Tastenerklärung | DE- 3 |
| Allgemeines | DE- 4 |
| Bestimmungsgemäße Verwendung | DE- 4 |
| Montage Wandhalterung | DE- 5 |
| Funktionserklärung | DE- 6 |
| Hand-/Auto Schiebeschalter, Sendekontrollleuchte, Reset-Taste | DE- 6 |
| Zwischenposition, Lüftung/Wendung..... | DE- 6 |
| 24 h-Taste, Week-Taste..... | DE- 7 |
| Funktionen im Handbetrieb..... | DE- 7 |
| Funktionen im Automatikbetrieb..... | DE- 7 |
| Einlernen des Funks | DE- 8 |
| Sender/Kanal einlernen | DE- 8 |
| Einlernen weitere Sender | DE- 9 |
| Zwischenpositionen für Rollläden/Jalousie | DE-10 |
| Zwischenposition programmieren..... | DE-10 |
| Lüftungs-/Wendeposition programmieren | DE-10 |
| Zwischenposition anfahren | DE- 11 |
| Lüftungs-/Wendeposition anfahren..... | DE- 11 |
| Zwischenposition löschen..... | DE- 11 |
| Lüftungs-/Wendeposition löschen | DE- 11 |
| Löschen des Funks | DE-12 |
| Einzelne Sender löschen..... | DE-12 |
| Alle Sender löschen..... | DE-12 |
| Programmieren der Tagesfahrzeiten | DE-13 |
| Auffahrt/Abfahrt/Löschen | DE-13 |
| Programmieren der Wochenfahrzeit | DE-14 |
| Auffahrt/Abfahrt/Löschen | DE-14 |
| Technische Daten | DE-15 |
| Batteriewechsel | DE-15 |
| Reinigung | DE-16 |
| Hinweise für die Fehlersuche | DE-16 |
| Allgemeine Konformitätserklärung | DE-16 |

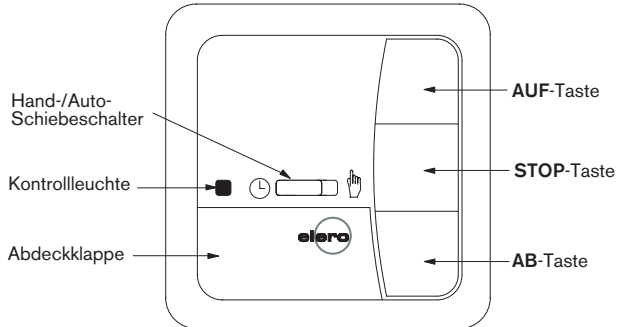


Hinweis!

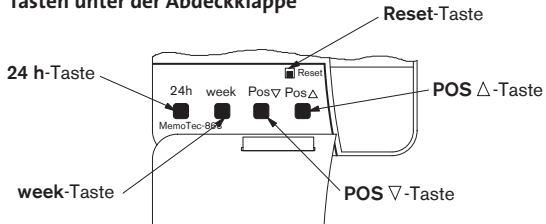
**Wichtige Sicherheitshinweise!
Befolgen Sie nachfolgende Anweisungen.**

- Nur in trockenen Räumen verwenden.
- Verwenden Sie nur unveränderte **elero** Originalteile.
- Halten Sie Personen aus dem Fahrbereich der Anlagen fern.
- Halten Sie Kinder von Steuerungen fern.
- Beachten Sie Ihre landesspezifischen Bestimmungen.
- Verbrauchte Batterien fachgerecht entsorgen. Batterien nur durch identischen Typ (LR 03/AAA) ersetzen.
- Wird die Anlage durch ein oder mehrere Geräte gesteuert, muss der Fahrbereich der Anlage während des Betriebes einsehbar sein.
- Gerät enthält verschluckbare Kleinteile.

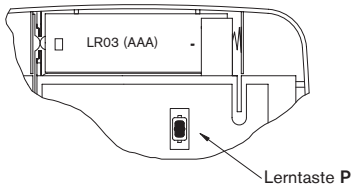
Tastenerklärung



Tasten unter der Abdeckklappe



Lerntaste (Geräterückseite)



Allgemeines

Die MemoTec-868, steuert den Antrieb zu den von Ihnen einge-
lernten Zeiten.

Eine manuelle Bedienung der MemoTec-868 ist jederzeit mög-
lich.

Eine einfache Bedienung zeichnet dieses Gerät aus.

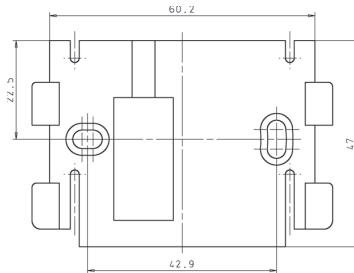
Bestimmungsgemäße Verwendung

Die MemoTec-868 darf **nur** für die Ansteuerung von Rollladen-
und Jalousieanlagen verwendet werden.

Montage Wandhalterung

Hinweis: Funkanlagen, die auf der gleichen Frequenz senden, können zur Störung des Empfangs führen.

Es ist zu beachten, dass die Reichweite des Funksignals durch den Gesetzgeber und die baulichen Maßnahmen begrenzt ist.



- Prüfen Sie vor der Montage an der gewünschten Montageposition die einwandfreie Funktion von Sender und Empfänger.
- Befestigen Sie die Halterung mit den zwei beigelegten Schrauben an der Wand.

Funktionserklärung

Hand-/Auto Schiebeschalter

In der Schiebeschalterstellung „**Hand**“ werden nur manuelle Fahrbefehle ausgeführt.

In der Schiebeschalterstellung „**Auto**“ werden manuelle und automatische Fahrbefehle ausgeführt (Zeit).

Kontrollleuchte

Quittiert die Fahrzeiteinstellung durch 3x blinken.

Reset-Taste

Durch Drücken der **Reset**-Taste (mit einem Kugelschreiber oder Ähnlichem) werden alle Fahrzeiten, Zwischenposition und Lüftungs-/Wendeposition gelöscht.

Zwischenposition

Die Zwischenposition ist eine frei wählbare Position des Rollladens/der Jalousie, zwischen der oberen und unteren Endlage. Diese Zwischenposition kann nach der Programmierung aus der oberen Endlage angefahren werden.

Dazu drücken Sie die **AB**-Taste **zweimal** kurz nacheinander. Im Jalousiebetrieb wird eine evtl. eingestellte Wendung im Anschluss an die Zwischenposition automatisch ausgeführt.

Lüftung/Wendung

Die Lüftungs-/Wendeposition ist eine frei wählbare Position des Rollladens/der Jalousie zwischen der unteren und oberen Endlage. Mit dieser Funktion können Sie den Rollladen aus der unteren Endlage soweit wieder auffahren, bis die Lüftungsschlitze geöffnet sind. Bei der Jalousie erfolgt die Lamellenwendung. Dazu drücken Sie die **AUF**-Taste **zweimal** kurz nacheinander.

24 h-Taste

Mit der Taste Tagesfahrzeiten **24 h** kann eine Auffahrt und eine Abfahrt programmiert werden. Diese wird automatisch in einem 24 Stunden-Rhythmus wiederholt.

Week-Taste

Mit der Taste Wochenfahrzeiten **week** kann pro Wochentag eine Auffahrt und eine Abfahrt programmiert werden. Die Wochenfahrzeit wird automatisch in einem 7-Tagesrhythmus wiederholt.

An dem Wochentag, an dem die Wochenfahrzeit programmiert ist, wird die Tagesfahrzeit nicht mehr ausgeführt.

Funktionen

Funktionen im Handbetrieb

- AUF, STOP, AB
- Zwischenposition
- Lüftungs-/Wendeposition

Funktionen im Automatikbetrieb

Im Automatikbetrieb werden programmierte Fahrzeiten ausgeführt.

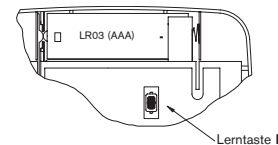
- AUF, STOP, AB
- Zwischenposition
- Lüftungs-/Wendeposition
- Tages-/Wochenfahrzeiten (Max. 2 Fahrzeiten pro Tag)

Einlernen des Funks

Sender/Kanal einlernen

Voraussetzung: Der Antrieb muss installiert sein.

1. Bei bereits installierten Empfängern schalten Sie die Sicherung aus- und nach einigen Sekunden wieder ein.
Der Antrieb befindet sich jetzt in Lernbereitschaft (Dauer ca. 5 Min.).
2. Stellen Sie sich mit der MemoTec-868 vor den Behang.



3. Drücken Sie kurz die Lern Taste **P** auf der Geräterückseite.
Der Behang fährt selbstständig ca. 2 Min. lang immer wieder auf und ab.

4. Um die Tastenbelegung zu definieren, drücken Sie unmittelbar (max. 1 Sekunde) nach Beginn einer Auffahrt die **AUF**-Taste (Gerätevorderseite) an der MemoTec-868.
Der Rollladen stoppt kurz.
Drücken Sie unmittelbar nach Beginn einer Abfahrt die **AB**-Taste an der MemoTec-868.
Der Behang stoppt.
Die MemoTec-868 ist eingelernt.

Einlernen weitere Sender

Wenn Sie weitere Sender auf einen Empfänger einlernen wollen, können Sie wie folgt vorgehen:

1. An einem bereits auf den Empfänger eingelernten Sender drücken Sie die **AUF-**, **AB-** und **Lern**taste **P** solange, bis die LED erlischt.
2. Um die Tastenbelegung zu definieren, drücken Sie unmittelbar nach Beginn der Auffahrt (1 Sek.) die **AUF**-Taste am Handsender. Der Behang stoppt kurz. Drücken Sie unmittelbar nach Beginn der Abfahrt die **AB**-Taste am Handsender. Der Behang stoppt. Der Sender bzw. dieser Kanal ist eingelernt.

Hinweis: Werden mehrere Empfänger an die gleiche Zuleitung angeschlossen, sind alle gleichzeitig in Lernbereitschaft. Die Behänge starten eine „zufällige“ kurze Auf-/Abfahrt. Je länger Sie mit dem Einlernen warten, desto größer wird der Versatz.

Einzelne Kanäle können jetzt dem jeweiligen Empfänger zugewiesen werden.


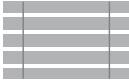
Die kurze Auf-/Abfahrt können Sie stoppen, wenn Sie an einem bereits eingelernten Handsender kurz die **STOP**-Taste drücken.

Die Kanaluweisung/Änderung kann jetzt erfolgen, ohne dass Sie einzelne Empfänger abklemmen müssen.

Wählen Sie mit der **Select**-Taste den gewünschten Kanal.

Läuft der Behang in eine falsche Richtung, löschen Sie den Sender und lernen diesen neu ein.

Zwischenpositionen für Rollläden/Jalousie

| | Rollläden | Jalousie |
|--------------|--|---|
| |  |  |
| Pos ▾ | Zwischenposition | Zwischenposition |
| Pos △ | Lüftungsposition | Wendeposition |

Pos ▾ programmieren

Voraussetzung: Sender ist eingelernt und die Endlagen des Antriebs sind eingestellt. Der Behang ist in der oberen Endlage.

1. Fahren Sie den Behang mit der **AB**-Taste auf die gewünschte Position.

Wichtig: Halten Sie die **AB**-Taste bis zur gewünschten Position gedrückt.

2. Sobald Sie an die gewünschte Position kommen, drücken Sie die **STOP**-Taste **zusätzlich**. Der Behang stoppt, sie haben jetzt die Zwischenposition einprogrammiert.

Pos △ programmieren

Voraussetzung: Sender ist eingelernt und die Endlagen des Antriebes sind eingestellt. Der Behang ist in der unteren Endlage.

1. Fahren Sie den Behang mit dem Handsender soweit in **AUF**-Richtung bis sich die Lüftungsschlitze öffnen, bzw. die Wendung erreicht ist.

Wichtig: Halten Sie die **AUF**-Taste bis zur gewünschten Position gedrückt.

2. Sobald Sie an die gewünschte Position kommen, drücken Sie die **STOP**-Taste **zusätzlich**. Der Behang stoppt, sie haben jetzt die Position Lüftungsschlitze/Wendung einprogrammiert.

Pos ▾ anfahren

Voraussetzung: Sender ist eingelernt.

1. Drücken Sie die **AB**-Taste zweimal **kurz** nacheinander.
2. Der Antrieb läuft auf die gespeicherte Zwischenposition.
Ist keine Zwischenposition abgespeichert fährt der Behang bis zur unteren Endlage.

Pos △ anfahren (Rollladen)

Voraussetzung: Sender ist eingelernt.

1. Drücken Sie die **AUF**-Taste zweimal **kurz** nacheinander.
2. Der Behang läuft auf die gespeicherte Lüftungsposition.
Ist keine Lüftungsposition abgespeichert fährt der Behang bis zur oberen Endlage.

Pos △ anfahren (Jalousie)

Voraussetzung: Sender ist eingelernt.

1. Drücken Sie die **AUF**-Taste zweimal **kurz** nacheinander.
2. Der Behang läuft auf die gespeicherte Wendeposition.
Ist keine Wendeposition abgespeichert fährt der Behang bis zur unteren Endlage.

Pos ▾ löschen

1. Drücken Sie **gleichzeitig:**
 - **AB**-Taste
 - **STOP**-Taste
2. Halten Sie diese Tastenkombination so lange gedrückt, bis die LED kurz erlischt.

Pos △ löschen

1. Drücken Sie **gleichzeitig:**
 - **AUF**-Taste
 - **STOP**-Taste
2. Halten Sie diese Tastenkombination so lange gedrückt, bis die LED kurz erlischt.

Einzelne Sender löschen

Schalten Sie die Sicherung aus – und nach einigen Sekunden wieder ein.

1. Drücken Sie **gleichzeitig:**
 - Lerntaste **P** (Geräterückseite)
 - **STOP**-Taste (Gerätevorderseite)
2. Halten Sie diese Tastenkombination so lange gedrückt, bis die LED kurz erlischt.

Alle Sender löschen

Schalten Sie die Sicherung aus – und nach einigen Sekunden wieder ein.

1. Drücken Sie **gleichzeitig:**
 - Lerntaste **P** (Geräterückseite)
 - **AUF**-Taste
 - **STOP**-Taste
 - **AB**-Taste } Gerätevorderseite
2. Halten Sie diese Tastenkombination so lange gedrückt, bis die LED kurz erlischt.

Programmieren der Tages-Fahrzeiten

Sie können pro Tag eine Auffahrt und eine Abfahrt programmieren, die im 24 Stundenrhythmus wiederholt wird.

Programmieren Sie die gleiche Funktion ein weiteres Mal, so wird die alte Fahrzeit überschrieben.

Auffahrt

1. Drücken Sie **kurz** die Programmier Taste **24 h**.
In den nächsten **15 Sekunden** können Sie den Zeitpunkt der Fahrzeit programmieren.
2. Drücken Sie die **AUF**-Taste.
Die Kontrollleuchte blinkt 3x kurz auf.
Sie haben nun die Auffahrt in die obere Endlage programmiert.
Dieser Fahrbefehl wird nun alle 24 Stunden wiederholt.

Abfahrt

1. Drücken Sie **kurz** die Programmier Taste **24 h**.
In den nächsten **15 Sekunden** können Sie den Zeitpunkt der Fahrzeit programmieren.
2. Drücken Sie die **AB**-Taste.
Die Kontrollleuchte blinkt 3x kurz auf.
Sie haben nun die Abfahrt in die untere Endlage programmiert.
Dieser Fahrbefehl wird nun alle 24 Stunden wiederholt.

Löschen der Tages-Fahrzeiten

1. Um alle Tages-Fahrzeiten zu löschen, drücken Sie die Programmier Taste **24 h länger** als 5 Sekunden.
Die Kontrolllampe blinkt 3x kurz auf.
Einzelfahrten können nicht gelöscht werden.

Programmieren der Wochen-Fahrzeiten

Mit den Wochenschaltzeiten, können Sie jeden Tag der Woche individuell programmieren.

Die Wochen-Fahrzeiten werden bei einer Änderung der Tages-Fahrzeit nicht gelöscht.

Bitte beachten Sie: Die Programmierung der Auffahrt und der Abfahrt **muss** an dem Tag der Woche programmieren werden, an dem der Fahrbefehl später ausgeführt werden soll.
Programmieren Sie die gleiche Funktion am gleichen Tag ein weiteres Mal, so wird die alte Fahrzeit überschrieben.

Auffahrt

1. Drücken Sie kurz die Programmier Taste **week**.
In den nächsten **15 Sekunden** können Sie nun Fahrzeit programmieren.
2. Drücken Sie die **AUF**-Taste.
Die Kontrollleuchte blinkt 3x kurz auf.
Sie haben nun die Auffahrt in die obere Endlage programmiert.
Dieser Fahrbefehl wird nun alle sieben Tage wiederholt.

Abfahrt

1. Drücken Sie kurz die Programmier Taste **week**.
In den nächsten **15 Sekunden** können Sie nun Ihre Fahrzeit programmieren.
2. Drücken Sie die **AB**-Taste.
Die Kontrollleuchte blinkt 3x kurz auf.
Sie haben nun die Abfahrt in die untere Endlage programmiert.
Dieser Fahrbefehl wird nun alle sieben Tage wiederholt.

Löschen der Wochen-Fahrzeiten

- Um alle Wochen-Fahrzeiten zu löschen, drücken Sie die Programmier Taste **week** länger als 5 Sekunden. Die Kontrollleuchte blinkt drei mal kurz auf.

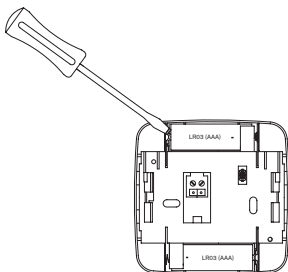
Hinweis: Nach Löschen der Wochenfahrzeiten wird nach den Tagesfahrzeiten gefahren.

Technische Daten

| | |
|-------------------------------|----------------------------|
| Betriebsspannung | 230-240 V AC / 50-60 Hz |
| Batterietyp | 2 x LPO ₃ (AAA) |
| Schutzart | IP 20 |
| Zulässige Umgebungstemperatur | 0 bis +55 °C |
| Montageart | Wandaufbau |
| Funkfrequenz | 868,3 MHz |

Die maximale Funkreichweite beträgt im Gebäude bis zu 25 m und im freien Feld bis 350 m.

Batteriewechsel




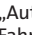
- Entnehmen Sie die Batterien.
- Setzen Sie die neuen Batterien **lagerichtig** ein.

Hinweis: Wechseln Sie die Batterien **innerhalb einer Minute** und drücken Sie **dabei keine Taste**.

Reinigung

Reinigen Sie das Gerät nur mit einem feuchten Tuch. Verwenden Sie kein Reinigungsmittel, da dieses den Kunststoff angreifen kann.

Hinweise für die Fehlersuche

| Störung | Ursache | Beseitigung |
|---|---|---|
| Antrieb läuft nicht. | Falscher Anschluss. | Anschluss prüfen. |
| Antrieb läuft in die falsche Richtung. | Falscher Anschluss. | Drähte Δ und ∇ am Netzteil tauschen. |
| Die MemoTec-868 führt die programmierten Schaltbefehle nicht aus. | Der Schiebeschalter steht auf „Hand  “. Fahrzeiten sind nicht programmiert. | Stellen Sie den Schiebeschalter auf „Auto  “. Fahrzeiten programmieren. |

Allgemeine Konformitätserklärung:

Hiermit erklärt die Firma elero GmbH dass sich das Gerät MemoTec-868 in Übereinstimmung mit den grundlegenden Anforderungen und den anderen relevanten Vorschriften der Richtlinie 1999/5/EG befindet.

